

MOTO 600 RTS

MOTO 750 RTS

RU Руководство по эксплуатации

CS Uživatelská příručka

NO Brukerhåndbok

FI Käyttöopas

SV Bruksanvisning

DA Betjeningsvejledning

Ref. 5145761A



Oversatt versjon av bruksanvisningen

INNHOLD

1 - Generelt

- 1.1 Somfys verden ?
- 1.2 Assistanse

2 - Sikkerhetsanvisninger

- 2.1 Generelt
- 2.2 OBS - viktige sikkerhetsanvisninger
- 2.3 Sikkerhetsanvisninger ved bruk
- 2.4 Om batterier
- 2.5 Resirkulering og avfallshåndtering

3 Produktbeskrivelse

- 3.1 Beskrivelse

4 - Funksjoner og bruk

- 4.1 Normal bruk
- 4.2 Spesialfunksjoner
- 4.3 Kutte strømmen

5 - Vedlikehold

- 5.1 Kontroller
- 5.2 Skifte batteri

6 - Tekniske data

1 - GENERELT

Takk for at du har valgt et produkt fra SOMFY. Dette utstyret er utviklet og produsert av Somfy, i henhold til kvalitetskravene i standard ISO 9001.

1.1 Somfys verden?

Somfy utvikler, produserer og kommersialiserer automatiske systemer for åpning og lukking i hjemmet. Alarmsentraler, automatiske persiennner, skodder og lemmer, garasjer og porter: alle Somfys produkter svarer til dine forventninger innen sikkerhet, komfort og tidsbesparelse i hverdagen.

Somfy streber alltid etter kvalitet, dette er en permanent forbedringsprosess. Selskapet har skapt sitt omdømme gjennom sine pålitelige produkter, og slik har Somfy blitt et synonym med innovasjon og teknologisk vitenskap over hele verden.

1.2 Assistanse

Internett: www.wisniewski.pl

Ettermarked/Kundetelefon:

Tlf.: +48 18 44 77 111

Faks: +48 18 44 77 110

2 - SIKKERHETSANVISNINGER



Dette symbolet advarer mot en fare, og hvor alvorlig faren er, er beskrevet under.



FARE

Betyr en umiddelbar fare som fører til død eller alvorlige personskader



ADVARSEL

Betyr en fare som kan medføre død eller alvorlige personskader



FORSIKTIG

Betyr en fare som kan medføre lette til middels alvorlig personskader

NB!

Betyr en fare som kan medføre skade på apparatet eller ødelegge det



FARE

Motoren skal installeres og stilles inn av en profesjonell installatør på området motorstyring og boligautomatisering. Installatøren må følge gjeldende lover og forskrifter i landet der apparatet skal brukes.

Manglende overholdelse av disse anvisningene kan føre til alvorlige personskader, for eksempel ved at noen knuses av porten.

Det er ikke tillatt for brukeren å foreta noen som helst endringer.

2.1 Generelt

Dette produktet er en motor til garasjeporter med loddrett åpning, til bruk i boliger som definert i normene EN 60335-2-95, som produktet er i samsvar med. Disse anvisningene har spesielt som mål å oppfylle kravene i de nevnte normene og på den måten sørge for sikkerheten til personer og eiendom.



ADVARSEL

Enhver bruk av dette produktet på en annen garasjeport enn den opprinnelige, er forbudt.

Det er ikke tillatt å bruke tilbehør eller komponenter som ikke er godkjent av Somfy. Manglende overholdelse av disse anvisningene kan føre til alvorlige personskader, for eksempel ved at noen knuses av porten.

Hvis du har spørsmål eller ønsker mer informasjon om denne motoren, kontakter du installatøren av portmotoren.

Disse anvisningene kan endres ved forandringer i normene eller på motoren.

2.2 OBS - viktige sikkerhetsanvisninger

ADVARSEL

For din egen og andres sikkerhet er det viktig at du følger alle disse anvisningene nøye, for feilbruk kan forårsake alvorlige personskader. Ta vare på disse anvisningene.

Tastaturet for innstilling av parameterne er låst for å garantere sikkerheten til brukerne. All opplåsing og endring av parameterinnstillingene skal utføres av fagfolk på området motorstyring og boligautomatisering.

Alle endringer som ikke er i samsvar med disse anvisningene, setter sikkerheten til personer og eiendom i fare.

Somfy kan ikke holdes ansvarlig for skader som skyldes manglende overholdelse av anvisningene i denne veiledningen.

2.3 Sikkerhetsanvisninger ved bruk

ADVARSEL

Dette motorstyringen kan brukes av barn fra 8 år og oppover og av personer med nedsatte fysiske, sensoriske eller mentale evner og manglende erfaring, forutsatt at de bruker produktet under forsvarlig tilsyn eller har fått opplæring i sikker bruk av motoren og forstår farene ved bruken.

La ikke barn leke med portstyringen. Oppbevar fjernkontrollene utenfor barns rekkevidde.

Rengjøring og vedlikehold skal ikke utføres av barn.

Motorens lydtryknivå er under eller lik 70 dB(A). Støyen fra strukturen motoren er koblet til, er ikke tatt med i beregningen.

ADVARSEL

Enhver potensiell bruker må få opplæring i bruken av motoren av installatøren i samsvar med alle anvisningene i denne bruksanvisningen. Det er svært viktig å sørge for at personer uten opplæring ikke kan sette porten i bevegelse. Brukeren må følge med porten under alle bevegelser og holde andre personer på avstand helt til porten er helt åpen eller helt lukket.

Ikke hindre portens bevegelser med hensikt.

Ved feilfunksjon må du koble motoren fra alle strømkilder. Kontakt straks en profesjonell installatør på området motorstyring og boligautomatisering.

FARE

Motoren må kobles fra enhver strømforsyning under rengjøring, vedlikehold og utskifting av deler.

Ikke prøv å åpne porten manuelt når motorsystemet ikke er låst opp.

ADVARSEL

Aktivering av den manuelle utkoblingen kan utløse en ukontrollert bevegelse i den bevegelige delen på grunn av mekanisk svikt eller tap av balanse.

Vær forsiktig når du bruker den manuelle utkoblingen, for en åpen port kan plutselig falle ned på grunn av svake eller ødelagte fjærer, eller dårlig balanse.

Sørg for at ingen naturlige hindringer (grein, stein, høyt gress osv.) kan blokkere portens bevegelse.

Hvis installasjonen er utstyrt med fotoceller og/eller et oransje lys, må optikken til fotocellene og det oransje lyset rengjøres regelmessig.

Få motorsystemet kontrollert hvert år av kvalifiserte fagfolk.

ADVARSEL

Kontroller hver måned:

- at kabler, fjærer og fester ikke viser tegn til slitasje, foringelse eller dårlig balanse
- at motoren skifter retning når porten møter en hindring på bakken med 50 mm høyde.

Hvis dette ikke skjer, må du kontakte en profesjonell installatør på området motorstyring og boligautomatisering.

ADVARSEL

Ikke bruk motoren hvis den trenger reparasjon eller justering, for feil på motoren eller en ubalansert port kan føre til personskader.

FARE

Hvis tilførselskabelen er skadet, må den skiftes ut av installatøren, serviceavdelingen eller en person med tilsvarende kvalifikasjoner for å unngå enhver fare.


ADVARSEL

Kontroller at snoren til den manuelle utkoblingen ikke kan sette seg fast i en fremstikkende del på et kjøretøy (for eksempel en takgrind).

ADVARSEL

Unngå all direkte øyekontakt med lysstrålen på lysdioden. Ikke se mot lysstrålen i lengre tid for å unngå all skade på øynene.



2.4 Om batterier


FARE

Hold alle typer batterier utenfor barns rekkevidde. Oppbevar dem på et sted som er utilgjengelig for barn. Barn eller kjæledyr kan svelge batterier ved et uhell. Dette medfører livsfare! Hvis dette likevel skulle skje, må du straks kontakte lege eller nødhjelp.

Pass på at du ikke kortslutter batteriene. Ikke kast batterier på åpen ild, og ikke prøv å lade opp igjen engangsbatterier. Eksplosjonsfare!

2.5 Resirkulering og avfallshåndtering

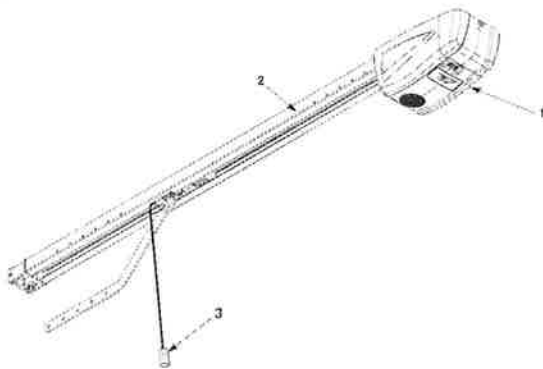
- Husk å ta et eventuelt batteri ut av motoren før du kaster den.
-  Ikke kast brukte batterier til fjernkontroller eller et eventuelt batteri til motoren i det vanlige husholdningsavfallet. Brukte batterier skal leveres inn til et oppsamlingspunkt for resirkulering.
 -  Ikke kast den motoren i husholdningsavfallet etter endt levetid. Lever motoren inn til forhandleren eller bruk det lokale innsamlingsystemet der du bor.

3 - PRODUKTBESKRIVELSE

3.1 Beskrivelse

Motorsystemet Moro er konstruert for motorstyring av garasjeporter i boligstrøk. Dette motorsystemet består av følgende:

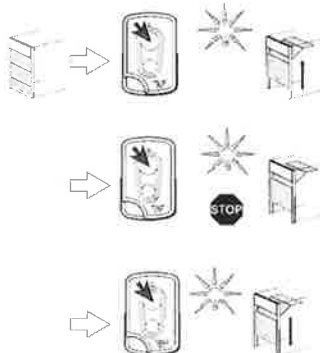
- motorhode (nr. 1) med innebygd lys
- skinne (nr. 2) med manuell utkobling (nr. 3).



4 - FUNKSJONER OG BRUK

4.1 Normal bruk

Funksjonen «full åpning» med en Pulsar-fjernkontroll

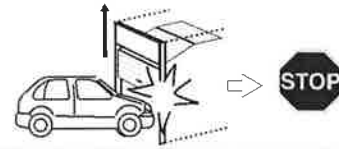


Virkemåte for innebygd lys

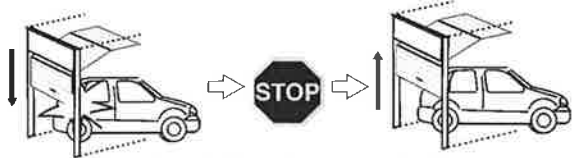
Lysset tennes hver gang motorsystemet settes i gang. Det slukner automatisk 30 sekunder etter portens siste bevegelse. Hvis motorsystemet startes mange ganger etter hverandre slik at belysningen lyser konstant, kan det hende den plutselig slukner fordi varmebeskyttelsen aktiveres.

Virkemåte for registrering av hindring

Hvis systemet registrerer en hindring under åpning, vil porten stoppe.



Hvis systemet registrerer en hindring under lukking, vil porten stoppe og deretter åpnes på nytt.

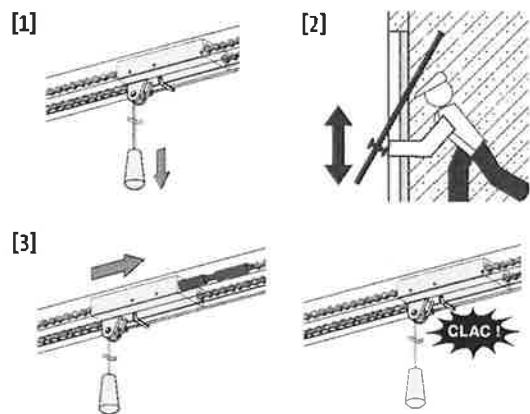


Det innebygde lyset aktiveres periodisk i 30 s.

Virkemåte for den manuelle utkoblingen

Motoren er utstyrt med en manuell utkobling som brukes til å styre porten manuelt, for eksempel ved strøbrudd. Dette utstyret må plasseres lett tilgjengelig, **maksimalt** 1,80 m over bakken.

- [1]. Utkobling av motorsystemet
Trekk i snoren helt til trekkssystemet for porten frakobles.
- [2]. Styr porten manuelt
Dette er mulig når trekkssystemet er utkoblet.
- [3]. Ny tilkobling av motorsystemet
Styr porten manuelt heit til trekkssystemet igjen låses på skinnen.



Når motorsystemet er utkoblet, kan dårlig avbalansering av porten føre til brå bevegelser som kan være farlige.

Snoren skal kun brukes til å koble ut motorsystemet. Snoren skal ikke brukes til manuell styring av porten.

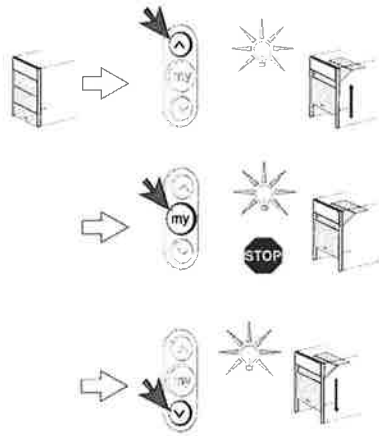
Motorsystemet må kobles til igjen før ny styring.



4.2 Spesialfunksjoner

Avhengig av hvilket tilbehør som er installert og hvilke funksjoner som er programmert av installatøren, kan motoren ha følgende spesialfunksjoner:

Funksjonen «full åpning» med en fjernkontroll av typen TELIS eller lignende



Virkemåte for sikring med fotoceller

En hindring som er plassert mellom fotocellene, vil hindre lukking av porten. Hvis systemet registrerer en hindring under lukking av porten, stopper porten og åpnes deretter igjen. Det innebygde lyset aktiveres periodisk i 30 s.

Virkemåte for blinkende gul varselampe

Den gule varselampen aktiveres ved all bevegelse av porten 2 s før bevegelsen starter.

Virkemåte med reservebatteri - art.-nr. 9001001

Hvis det er montert et reservebatteri, kan motoren fungere selv om strømmen er borte.

Batteridrift innebærer følgende:

- Redusert hastighet.
- Lyset virker ikke.
- Sikkerhetsstøtbehøret virker ikke.

Tekniske data for batteriet:

- Funksjonstid: 24 t; 5 til 10 sykluser, avhengig av portens tyngde.
- Ladetid: 72 t
- Levetid før utskifting: ca. 3 år.

For å oppnå lengst mulig levetid for batteriet anbefaler vi at du kutter hovedstrømmen og lar motoren gå på batteriet noen sykluser. Dette bør gjøres tre ganger i året.

4.3 Strømbrudd

Når strømmen har vært bort, må motoren igjen gjenkjenne posisjonen "full åpning". Start en full åpning av porten med en lagret fjernkontroll. Porten åpnes med redusert hastighet.



La porten åpnes helt til posisjonen "full åpning".

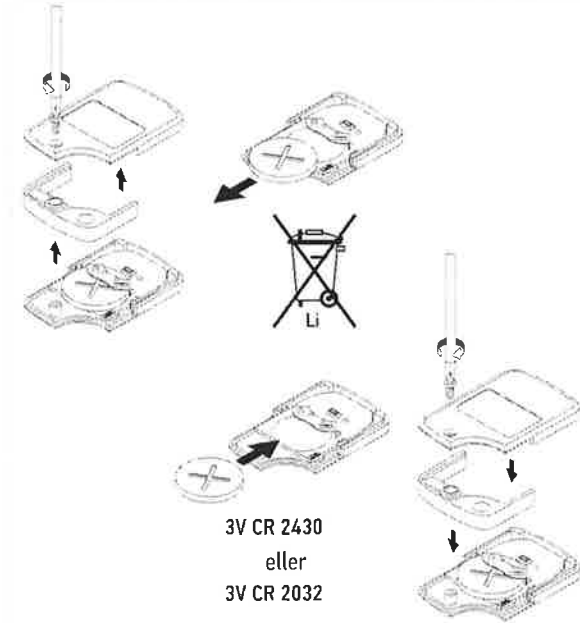
5 - VEDLIKEHOLD

5.1 Kontroller

Sikkerhetsutstyr (foceller)

Kontroller at alt fungerer som det skal en gang hvert halvår (se del 4.2).

5.2 Skifte batteri



3V CR 2430
eller
3V CR 2032

6 - TEKNISKE DATA

Tekniske data

Strømnett	230 V - 50 Hz
Strømforbruk i hvilemodus	4 W
Maksimalt strømforbruk	120 W
Trekraft - toppeffekt	600/750 N
Bruk	Semi-intensiv
Antall kanaler som kan lagres	32
Radiofrekvens	433,42 MHz < 10 mW
Innebygd lys	LED
Brukstemperatur	-20 °C / +60 °C